

**ORACLE**

**Hardware and Software**

**ORACLE®**

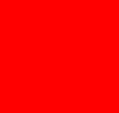
**Engineered to Work Together**



**ORACLE®**

## **Forms von A - Z**

Christian Kühne / Jürgen Menge / Wolfgang Kriebel  
Oracle Deutschland B.V. & Co. KG



The following is intended to outline our general product direction. It is intended for information purposes only, and may not be incorporated into any contract. It is not a commitment to deliver any material, code, or functionality, and should not be relied upon in making purchasing decisions.

The development, release, and timing of any features or functionality described for Oracle's products remains at the sole discretion of Oracle.

# Agenda

- Statement of Direction / Aktueller Status
- Neue Funktionalität in 11g
- Lizenzierung



SoD / Aktueller Status

# Die Zukunft von Oracle Forms

## *Statement of Direction (März 2012)*

- Oracle Application Development Tools: Statement of Direction
  - Oracle Forms
    - „Oracle has *no plan to discontinue* support of Oracle Forms. Furthermore, a new version of Forms, Oracle Forms 12c, is planned for delivery as a component of Oracle Fusion Middleware12c.“
  - Oracle Reports
    - „We are planning to release Oracle Reports 12c as part of Oracle Fusion Middleware 12c.“
    - „However, Oracle’s strategic reporting solution is now BI Publisher.“

SoD: <http://www.oracle.com/technetwork/issue-archive/2010/toolssod-3-129969.pdf>

# Was empfiehlt Oracle Forms-Kunden ?

## *Das prinzipielle Vorgehen*

- Upgrade der Forms-Applikationen auf die aktuelle Version
  - vollständiger Support der Anwendungen
  - Vorteile der Mehrschicht-Architektur in Entwicklung und Betrieb
- Funktionalität des Oracle WebLogic Server nutzen
  - Infrastruktur-Services, SOA-Funktionalität, Hochverfügbarkeit
- Zusätzliche Funktionen mittels Java in die Forms-Anwendung einbetten
  - WebUtil, Pluggable Java Components, Java Beans, Web Services
- Entwicklung neuer Anwendungen und Module auf Basis von J2EE
  - Einsatz von Oracle JDeveloper und ADF

SoD: <http://www.oracle.com/technetwork/issue-archive/2010/toolssod-3-129969.pdf>

# Oracle Lifetime Support Middleware

Release	GA Date	Premier Support Ends	Extended Support Ends	Sustaining Support Ends
9iAS R2 (9.0.2)	Apr 2002	Jul 2005	Not Available	Jul 2008
9iAS R2 (9.0.3)	Oct 2002	Jul 2005	Not Available	Jul 2008
10g (9.0.4)	Dec 2003	Dec 2006	Dec 2008	Dec 2009
10gR2 (10.1.2.x) *	Jan - Oct 2005	Dec 2011	Not Available	Indefinite
Content Management SDK 10gR2 (9.0.4.2.x)	Jan - Oct 2005	Dec 2013	Not Available	Indefinite
Content Database 10gR2 (10.2.x)	Jan - Oct 2005	Dec 2013	Not Available	Indefinite
10gR3 (10.1.3x) **	See below	See below	See below	See below
11gR1 (11.1.1.x) ***	See below	See below	See below	See below
Portal 11gR1, Forms 11gR1, Reports 11gR1 and Discoverer 11gR1 (11.1.1.x) ****	Jun 2009	Jun 2014	Jun 2017	Indefinite
Forms and Reports 11gR2 (11.1.2.x)	Oct 2011	Oct 2016	Oct 2017	Indefinite
WebLogic Server 12c (12.1.x) *****	See below	See below	See below	See below

\*Includes: Containers for J2EE, HTTP Server, Web Cache, Wireless, MapViewer, Sensor Edge Server, BPEL Process Manager, InterConnect, Integration B2B, Adapters, Business Activity Monitoring, Forms, Reports, Discoverer, Portal, Portlet factory, Personalization, Internet Directory, Single Sign-On, Certificate Authority, Directory Integration Provisioning, Delegated Administration Services, and Developer Suite (Designer, Forms Builder, Reports Builder & Discoverer Administrator)

\*\*\*\* Until December 2012, support will be provided for restricted use of Oracle Single Sign-on (10.1.4.x) & Delegated Administration Services (10.1.4.x) when used with Oracle Internet Directory 11gR1 for user authentication of Portal 11gR1, Forms 11gR1, Reports 11gR1 and Discoverer 11gR1 application users. Customers are advised to migrate to Oracle Access Management 11gR1 as soon as it is certified with their particular product.

Lifetime Support Policy: <http://www.oracle.com/us/support/lifetime-support/lifetime-support-software-342730.html>

# Java – Unterschiedliche Pakete

Java SE 6 End Of Life: Februar 2013

Features	Free Java SE	Java SE Support	Java SE Advanced	Java SE Suite
Access to My Oracle Support		✓	✓	✓
24x7, 27 language support		✓	✓	✓
Fast fix turnarounds		✓	✓	✓
Access to updates on older, EOL'd versions		✓	✓	✓
Diagnostics, tooling and monitoring			✓	✓
Deterministic Garbage Collection				✓

<http://www.oracle.com/technetwork/java/eol-135779.html>



Neue Funktionalität in 11g

# Forms 11gR2

## Neue Funktionalität

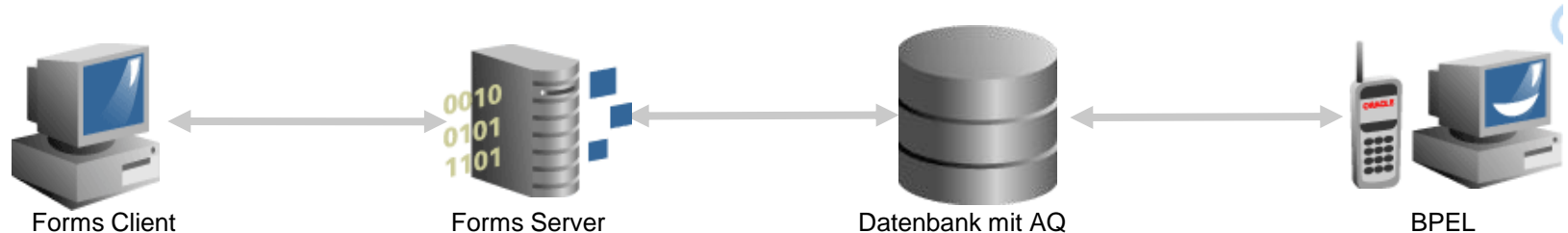
- **Anwendungsintegration**
  - Externe Events
  - Integration mit JavaScript
  - Events in PJC's
- **Sicherheit**
  - Nutzung der Proxy User
  - Unterstützung Access Manager Basic (11gR2)
- **Analyse und Überwachung**
  - Forms und Grid Control
  - Erweiterung von Forms Trace
  - Unterstützung von Oracle Diagnostic Logging
  - Performance Monitoring (11gR2)
- **Integration mit Reports**
  - JVM Integration mit Reports

New Features [11gR1](#) / [11gR2](#)

# Externe Events

## Forms 11g New Features

- Forms 11g unterstützt Advanced Queuing (AQ)
- AQ vorhanden in allen Oracle DB seit 8i
- Asynchrone Eventbehandlung
- Möglichkeit von ausserhalb mit Forms zu kommunizieren

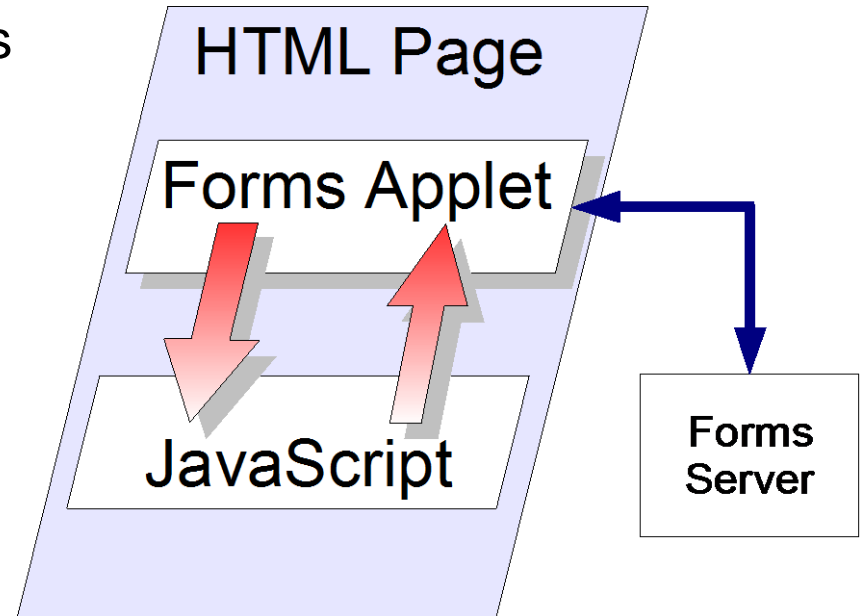


[http://docs.oracle.com/cd/E24269\\_01/doc.11120/e24477/server\\_events.htm](http://docs.oracle.com/cd/E24269_01/doc.11120/e24477/server_events.htm)

# Integration mit JavaScript

## Forms 11g New Features

- Forms kann JavaScript Code auf der einbettenden Seite anstoßen
- Die einbettende Seite kann Forms über JavaScript steuern
- Menu und Rahmen können ausgeblendet werden
- Synchronisation der Webseite mit Formsmodul



# Events in PJC's

## Forms 11g New Features

- Pluggable Java Components können mit Events umgehen
- In Forms 10 konnte das nur importiertes Java

[http://docs.oracle.com/cd/E24269\\_01/doc.11120/e24477/enh\\_java.htm](http://docs.oracle.com/cd/E24269_01/doc.11120/e24477/enh_java.htm)

# Forms und GridControl

## Forms 11g New Features

- Enterprise Manager Unterstützung wurde verbessert
- Neue Funktionen und Benutzeroberfläche
- Verbindungen von Forms-Session zu DB-Session
- Forms Instanzen können SSO Instanzen zugeordnet werden
- Dynamische Verwaltung der Umgebungsvariablen und der Konfiguration (formsweb.cfg)

# JVM Integration mit Reports

## Forms 11g New Features

- JVM Controller Funktionalität wird für die Integration von Reports eingesetzt
- Keine separate JVM mehr für Reports Aufrufe
- Geringerer Verbrauch von Arbeitsspeicher

# Reports 11g

## Neue Funktionalität

- Installation und Upgrade
- Monitoring und Management
- Job Administration und Scheduling
- Sicherheit
- Hochverfügbarkeit
- Font Management und Unterstützung
- Verteilung und Bursting
- ENHANCEDSPREADSHEET Output Format
- Graphen
- Diagnostik
- Forms – Reports Integration
- Serverstabilität
- SOA Integration: Oracle BPEL Process manager
- Erweiterte Druckerunterstützung über CUPS

zum Nachlesen:

[Whats New In This Release?](#)

# Oracle BI Publisher 11g

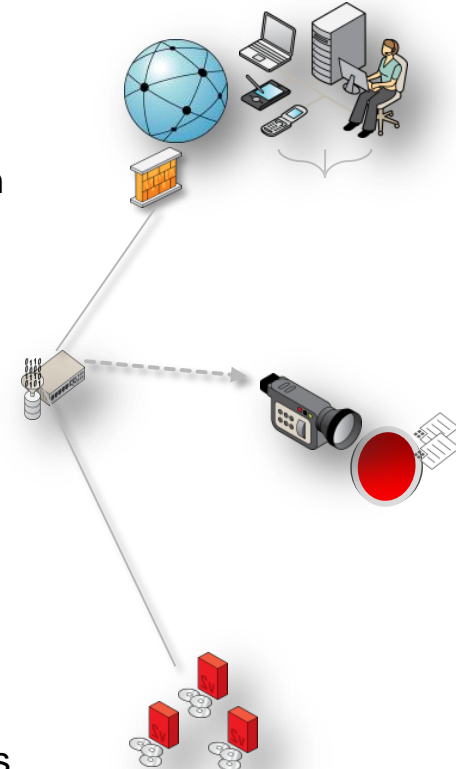
## Integration mit Forms

- Empfehlung zur Entwicklung neuer Berichte mit dem BI Publisher (Oracle Application Development Tools – Statement of Direction)
- Strategische Reporting-Lösung von Oracle, die in vielen Produkten genutzt wird
- Aufruf von BI Publisher-Berichten aus Forms-Anwendungen über HTTP, Java API und Web Service API möglich
- Migrations-Werkzeug für Oracle Reports erleichtert die Umstellung vorhandener Oracle Reports zu BI Publisher

# Monitoring und Test von Forms-Applikationen

## Real User Experience Insight und Application Testing Suite

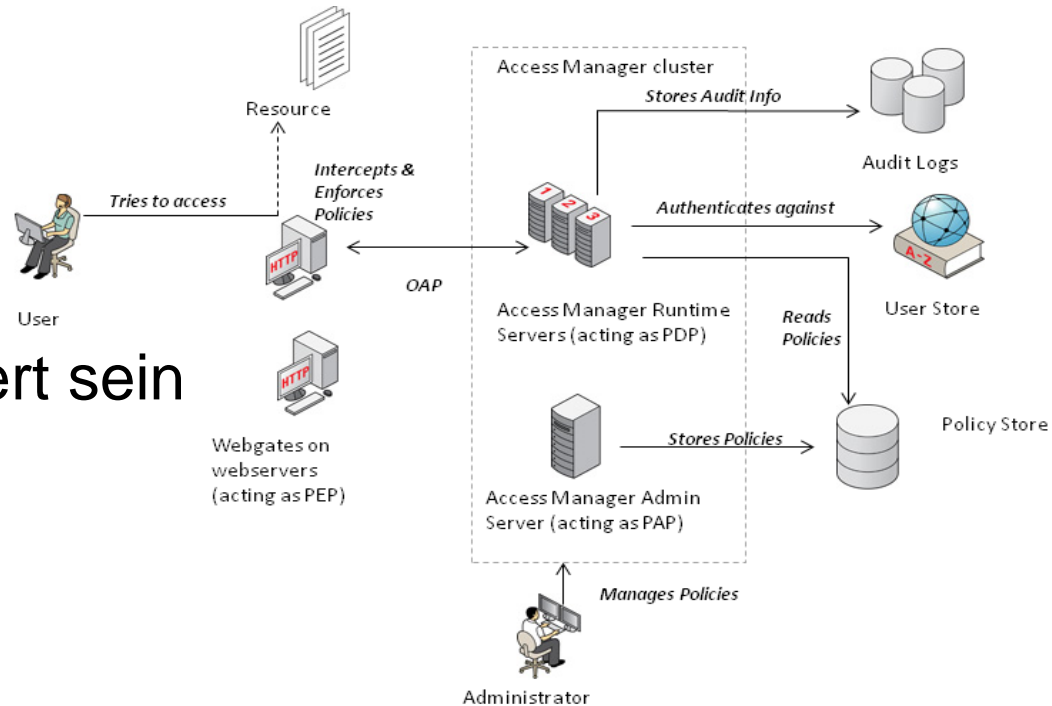
- Situation
  - Benutzer in einer Niederlassung klagen über schlechte Antwortzeiten
  - Mögliche Ursachen:
    - Forms-Anwendung
    - Datenbank – Application Server – HTTP Server – Client
    - Netzwerk – Router – Firewall – Proxy
- Real User Experience Insight (RUEI)
  - Aufzeichnen des gesamten Netzwerk-Verkehrs (Request, Response, Acknowledgement)
  - Speicherung der Daten in einem Data Warehouse
  - Auswertungen nach verschiedenen Kriterien möglich
- Application Testing Suite (ATS)
  - Abspielen der aufgezeichneten Sessions für Last- und Funktionstests



# Oracle Access Manager 11g

WebLogic Basiert

- WebLogic Basiert
- Nur mit Forms 11gR2
- Ersatz für OSSO
- Muss mit OID konfiguriert sein



[http://docs.oracle.com/cd/E24269\\_01/doc.11120/e24477/sso.htm](http://docs.oracle.com/cd/E24269_01/doc.11120/e24477/sso.htm)



# Lizensierung

# WebLogic Server Versionen

## Was steht zur Verfügung?

### Weblogic Server Standard Edition

- Weblogic Server
- Mehr als 2 Sockets
- Oracle HTTP Server
- Toplink / ADF
- Oracle Jrockit JVM

### Weblogic Server Enterprise Edition

- **Weblogic Server SE +**
- Clustering
- Enterprise Manager Diagnostic Pack

### Forms & Reports

- **Weblogic Server Basic**
- Forms & Reports restricted Use

### Weblogic Server Suite

- **WebLogic Server EE +**
- Oracle Portal
- Oracle Web Cache
- Oracle Rules
- Oracle Internet Directory (OID)
- Oracle Access Manager Basic
- Oracle Forms + Reports
- Oracle Discoverer and Viewer
- Oracle Enterprise Service Bus (OESB) + B2B
- Coherence Enterprise Edition
- Jrockit Real Time
- Voraussetzung für
- SOA Suite / BPM Suite / Management Pack für WebLogic

# WebLogic Server Versionen

*Was steht zur Verfügung?*

## Weblogic Server Basic

- **WebLogic Server**
- Java EE 5/EJB 3.0
- WebLogic Server management tools, inklusive Administrationskonsole und WebLogic Scripting Tool
- WebLogic JDBC Treiber, WebLogic Server Clients, WebLogic und Apache Web Server Plug-Ins
- Basis JMS Messaging, deployment und Hochverfügbarkeits-Funktionalität
- Streamlined storing of important objects to data stores, available to all Java applications and a core component of EJB 3.0
- Basis WebLogic Server clustering unterstützung, inklusive Load Balancing, Failover und Cluster anagement

WLS Basic: [http://docs.oracle.com/cd/E23943\\_01/doc.1111/e14860/wls\\_basic.htm#i1055058](http://docs.oracle.com/cd/E23943_01/doc.1111/e14860/wls_basic.htm#i1055058)

WebLogic Server Basic License Feature Usage Measurement Script [[ID 885587.1](#)]

# Lizenzmigration Forms & Reports

## *WebLogic Server Basic*

- Lizenzierung
  - Bisher IAS EE
    - Lizenzen bleiben bestehen:
      - Nutzung des Lizenzkonstruktes WebLogic Server Basic
      - Eingeschränkte Nutzung der WebLogic Funktionalität
      - Sinnvoll bei Formsanwendungen, die nicht weiterentwickelt werden
    - Lizenzmigration auf WebLogic Suite
      - Nutzung des WebLogic Server (Full Use)
      - Voller Umfang der WebLogic Funktionalität steht zur Verfügung
      - Sinnvoll bei strategischen Projekten zur langfristigen Erweiterung von Forms mit anderen Technologien
  - Bisher Forms & Reports
    - Nichts ändert sich

# Forms & Reports „Need to know“

Um auf dem aktuellen Stand zu bleiben

- [Oracle Application Development Tools Statement of Direction](#)
- [Oracle Lifetime Support Policy – Oracle Fusion Middleware](#)
- [Oracle Fusion Middleware Supported System Configurations](#)
  - [Forms & Reports 11gR2](#)

# Weiterführende Informationen

- Oracle Fusion Middleware  
<http://www.oracle.com/technology/products/middleware>
- Oracle Forms  
<http://www.oracle.com/technology/products/forms>
- Oracle Forms Upgrade Center  
<http://www.oracle.com/technetwork/developer-tools/forms/index-095046.html>
- Deutsche Forms-Community  
<http://www.oracle.com/global/de/community/forms>
- Oracle Reports  
<http://www.oracle.com/technology/products/reports>

A large, 3D-rendered graphic of the letters 'Q&A' in a vibrant red color. The letters are thick and have a glossy finish, casting soft shadows on a light gray surface below them. The ampersand is white and positioned between the 'Q' and 'A'. The 'Q' is on the left, and the 'A' is on the right. The background is a clean white gradient.

# Nutzung der Proxy User

## Forms 11g New Features

- Proxy User können jetzt in Forms genutzt werden
- Proxy User haben meist stark eingeschränkte Rechte
- Nutzen bei Connection Pooling (hohe Nutzerzahlen)
- Nutzung bei sicheren Umgebungen

# Erweiterungen von Forms Trace

## Forms 11g New Features

- Tracing kann jetzt Namen von PL/SQL Funktionen aufzeichnen
- Typen und Werte von Parametern können jetzt aufgezeichnet werden
- Neue Typen, die im Tracelog auftauchen
  - Client-side Program Unit start/end
  - Trigger start/end
  - Built-in start/end
  - Database PL/QL Started
  - Built-in Arguments
  - Program Unit start/end

# Unterstützung von Oracle Diagnostic Logging

## Forms 11g New Features

- Unterstützung der standardisierten Oracle Logging Architektur
- Automatische begrenzung der Log File größen
- Log File rotation / Backup
- Loggen von Performancewerten
- Start / Stopzeiten
- Wait und Blockzeiten
- Abfragezeiten
- Verwaltung über den Enterprise Manager
- Verbindung zu DB Logs herstellen

# Performance und Monitoring

## Forms 11g New Features

- Startuptime für definierte Forms Runtimes
- Netzwerkstatus Überwachung
- Performancemetriken können in die DB geloggt werden

# Unterschiedliche Java-Versionen in Forms

*formsweb.cfg*

- Als Download die gewünschte Version angeben
- Definition von Major Release Version ohne Einschränkung der Unterversion
- jpi-mimetype ohne Versionsangabe

# JRE 1.6.0\_xx

# (NOTE: you should check this page and possibly change the settings)

jpi\_download\_page=<http://www.oracle.com/technetwork/java/javase/downloads/jre-6u27-download-440425.html>

# Parameter related to the version of the Java Plugin

jpi\_classid=clsid:CAFEEFAC-0016-0000-FFFF-ABCDEFEDCBA

# Parameter related to the version of the Java Plugin

jpi\_codebase=[http://java.sun.com/products/plugin/autodl/jinstall-1\\_6\\_0-windows-i586.cab#Version=1,6,0,0](http://java.sun.com/products/plugin/autodl/jinstall-1_6_0-windows-i586.cab#Version=1,6,0,0)

# Parameter related to the version of the Java Plugin

jpi\_mimetype=[application/x-java-applet](#)

# Hardware and Software

ORACLE®

# Engineered to Work Together

ORACLE®

ORACLE®